

Hudební nauka ZUŠ Přelouč – konzultační forma 5. ročník

1) Opakování:

- zopakovat zápis houslového a basového klíče, zapsat základní tónovou řadu CDEFGAHC v obou klíčích
- zopakovat oktávy – subkontra / kontra / velká / malá / jedno-, dvou-, tří-, čtyř-, pětičárkovaná

The image shows a musical staff with two clefs (treble and bass) and a series of notes representing the C major scale across seven octaves. The notes are labeled C¹, C, C, C¹, C², C³, C⁴, and C⁵. Below the staff, the octaves are named: subkontra oktáva, kontra oktáva, velká oktáva, malá oktáva, jednočárkovaná oktáva, dvoučárkovaná oktáva, tříčárkovaná oktáva, čtyřčárkovaná oktáva, and pětičárkovaná oktáva.

2) Přehled durových stupnic

Stupnice je řada osmi tónů jdoucích za sebou dle určitých pravidel. Ve stupnici se dle těchto pravidel střídají celé tóny a půltóny. Durová stupnice musí mít půltón vždy mezi **3. - 4.** a **7.- 8.** stupněm.

Název stupnice je vždy odvozen od prvního tónu ve stupnici.

Jako příklad uvádím stupnici C dur:

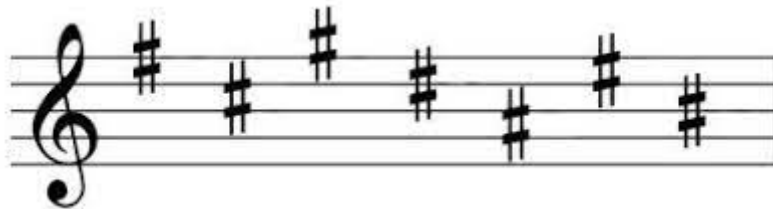
The image shows the C major scale (C-dur) in treble clef. The notes are C, D, E, F, G, A, B, C. There is a half note between E and F, and a half note between B and C.

3) Odvozování durových stupnic, předznamenání

Durovou stupnici můžeme vytvořit od kteréhokoli tónu. Aby však bylo zajištěno pravidlo, že půltón je mezi 3.-4. a 7.-8. stupněm, musíme k tomu použít speciální znaky – **křížky** nebo **béčka**. Souhrnně je nazýváme **předznamenání**.

Jako první se budeme zabývat stupnicemi durovými s křížky. Každá stupnice v pořadí přijímá jeden křížek v tomto pořadí (to je třeba se naučit z paměti):

fis – cis – gis – dis – ais – eis – his

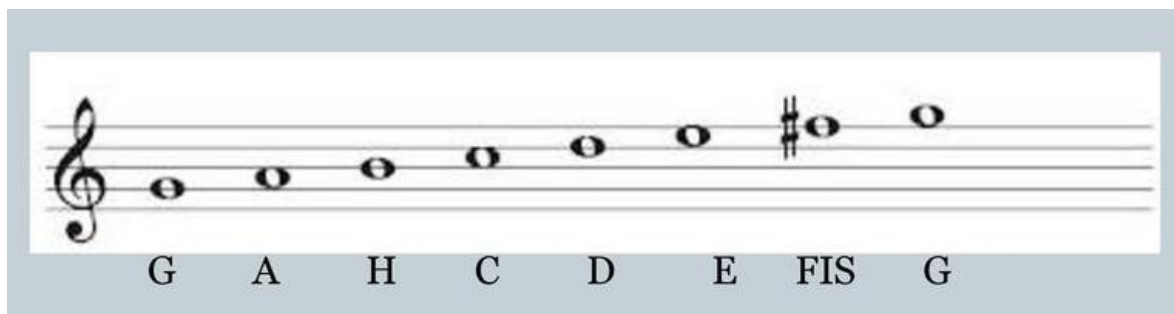


Všimněte si, prosím, že křížky zapisujeme vždy přesně tam, kde se nachází nota. Nesmí být zapsány mimo příslušnou linku či mezeru.

Durové stupnice s křížky odvozujeme **vždy od 5. stupně** stupnice předcházející.

4) Stupnice G dur, D dur, A dur, E dur

Tón „g“ je 5. stupněm v C dur, proto stupnice s jedním křížkem bude právě od tohoto tónu. Aby bylo zachováno pravidlo půltónů, musím zvýšit tón „f“ křížkem na „fis“:

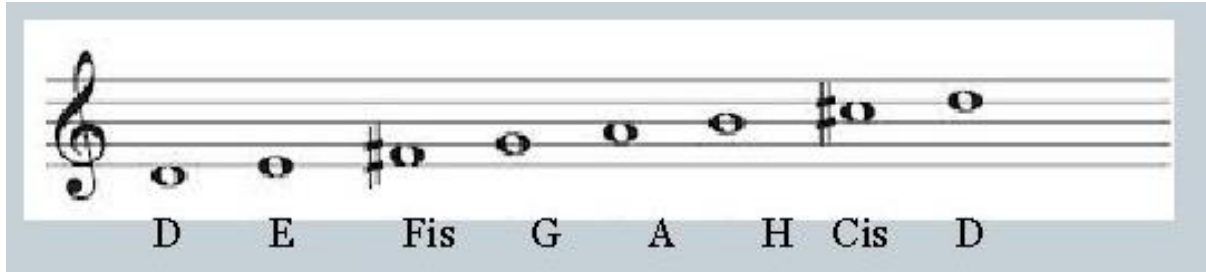


Základní umělecká škola Přelouč

K. H. Máchy 325

535 01 Přelouč

Následuje stupnice D dur. „D“ je opět pátým stupnice od G, bude mít dva křížky. Je to opět z důvodu zachování střídání celých tónů a půltónů.



Stejným způsobem vytvoříme dvě následující stupnice A dur a poté E dur. Budou mít tři a čtyři křížky.



5) Durové stupnice s béčky

Stupnice s **béčky** odvozujeme vždy od 4. tónu v dané stupnici. Základní stupnicí durovou je C dur, první odvozenou stupnicí, která bude mít předznamenání jedno bé je tedy F dur. Následovat budou stupnice Bé dur, Es dur, As dur atd. Všimněte si, že pořadí následujících stupnic je stejné jako pořadí béček v předznamenání.

6) Tónický kvintakord a jeho obraty

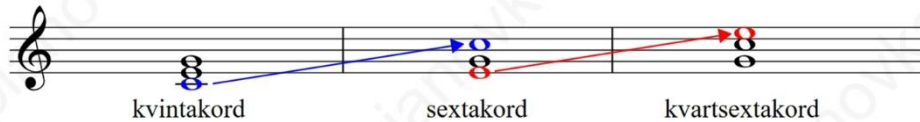
1., 3. a 5. tón ve stupnici tvoří kvintakord (akord = souzvuk nejméně tří tónů). V základní durové stupnici je to tedy c-e-g. Při obratech kvintakordu postupujeme tak, že vezmeme vždy nejspodnější tón akordu, a posuneme (obrátime) ho o oktávu výše. Tím

Základní umělecká škola Přelouč

K. H. Máchy 325

535 01 Přelouč

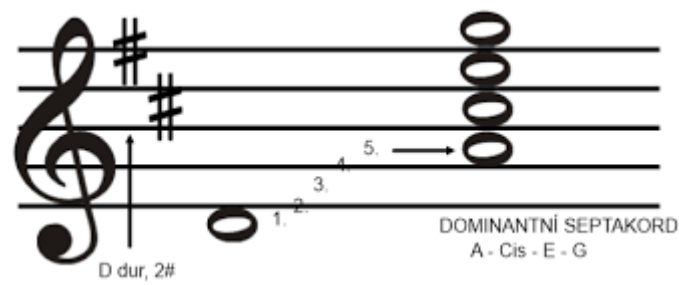
docílíme jiného obratu. Konkrétně u kvintakordu tento postup můžeme provést dvakrát. Třetím obratem bychom se vrátili zpátky do základního postavení kvintakordu.



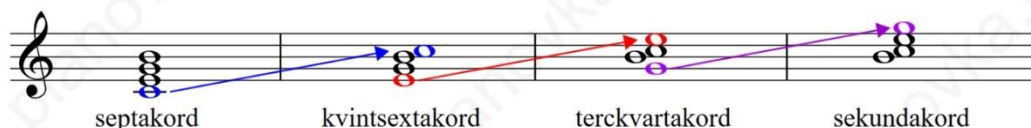
7) Dominantní septakord a jeho obraty

Dominantní septakord je nejčastěji používaný typ čtyřzvuku (v evropské hudbě). Z hlediska terciového systému je dominantní septakord rozšířením durového kvintakordu. Dominantní septakord je značen velkým písmenem názvu základního tónu, který je doplněn o horní index 7. Obecně ve stupnici jej značíme D^7 . Jmenuje se dominantní proto, že začíná na stupni zvaném „dominanta“, tj. na 5. stupni. Pokud obsahuje tón stupnice, který je součástí dominantního septakordu posuvky, jsou součástí tohoto souzvuku.

Ve stupnici C dur je tedy dominantní septakord g-h-d-f (g je 5. stupněm stupnice C dur, proto je základní pro dominantní septakord).



Při obratech septakordů postupujeme stejně jako u obrátů kvintakordů. Tj. vezmeme nejspodnější tón akordu, a posuneme (obrátime) ho o oktávu výše. Jelikož septakord je čtyřhlasým akordem, bude mít oproti kvintakordu o jeden obrat navíc. Názvy obrátů septakordu se určí podle intervalů nejspodnějšího (basového) tónu akordu, ke dvěma tónům svírajících sekundový interval.



Základní umělecká škola Přelouč

K. H. Máchy 325

535 01 Přelouč

7) Samostatné úkoly:

1. Zapiš předznamenání (křížky a bé ve správném pořadí) v houslovém a basovém klíči.
2. Zapiš v houslovém klíči stupnici D dur, vyznač půltóny. Posuvky piš přímo k notám.
3. Zapiš v basovém klíči stupnici E dur, vyznač půltóny. Posuvky napiš do předznamenání.
4. Samostatně vymysli, které durová stupnice budou následovat a proč. Budou mít 5, 6 a nakonec 7 křížků. Stupnice zapiš, posuvky napiš přímo před noty a vyznač půltóny.
5. Zapiš tónický kvintakord a jeho obraty ve stupnici A dur, H dur a Es dur, Ges dur. Nezapomeň na posuvky u not!
6. Zapiš dominantní septakord od tónu g, e, cis, hes. Urči, ve které stupnici akord píšeš.
7. Zapiš stupnici Fis dur, přiřiš dominantní septakord se všemi obraty. To samé udělej ve stupnici As dur.