

Hudební nauka ZUŠ Přelouč – konzultační forma 4. ročník

1) Opakování:

- zopakovat zápis houslového a basového klíče, zapsat základní tónovou řadu CDEFGAHC v obou klíčích
- zopakovat oktávy – subkontra / kontra / velká / malá / jedno-, dvou-, tří-, čtyř-, pětičárkovaná

The image shows a musical staff with two clefs (treble and bass) and a series of notes representing the C major scale across seven octaves. The notes are labeled C¹, C, C, C₁, C₂, C₃, C₄, and C₅. Below the staff, the octaves are labeled: subkontra oktáva, kontra oktáva, velká oktáva, malá oktáva, jednočárkovaná oktáva, dvoučárkovaná oktáva, tříčárkovaná oktáva, čtyřčárkovaná oktáva, and pětičárkovaná oktáva.

2) Přehled durových stupnic – část 1

Stupnice je řada osmi tónů jdoucích za sebou dle určitých pravidel. Ve stupnici se dle těchto pravidel střídají celé tóny a půltóny. Durová stupnice musí mít půltón vždy mezi **3. - 4. a 7.- 8. stupněm**.

Název stupnice je vždy odvozen od prvního tónu ve stupnici.

Jako příklad uvádím stupnici C dur:

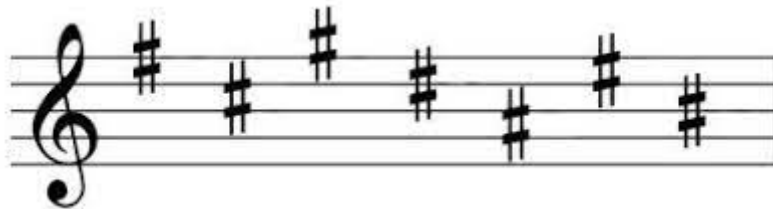
The image shows the C major scale (C-dur) in treble clef. The notes are C, D, E, F, G, A, B, C. There is a half note between E and F, and a half note between B and C.

3) Odvozování durových stupnic, předznamenání

Durovou stupnici můžeme vytvořit od kteréhokoli tónu. Aby však bylo zajištěno pravidlo, že půltón je mezi 3.-4. a 7.-8. stupněm, musíme k tomu použít speciální znaky – **křížky** nebo **béčka**. Souhrnně je nazýváme **předznamenání**.

Jako první se budeme zabývat stupnicemi durovými s křížky. Každá stupnice v pořadí přijímá jeden křížek v tomto pořadí (to je třeba se naučit z paměti):

fis – cis – gis – dis – ais – eis – his

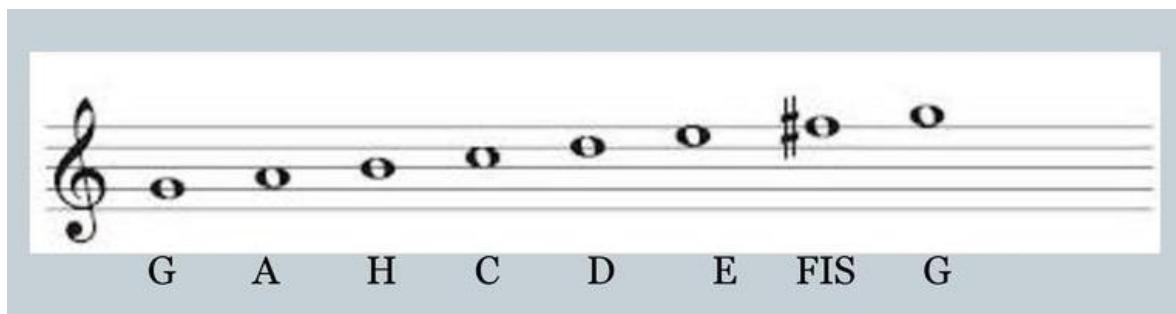


Všimněte si, prosím, že křížky zapisujeme vždy přesně tam, kde se nachází nota. Nesmí být zapsány mimo příslušnou linku či mezeru.

Durové stupnice s křížky odvozujeme **vždy od 5. stupně** stupnice předcházející.

4) Stupnice G dur, D dur, A dur, E dur

Tón „g“ je 5. stupněm v C dur, proto stupnice s jedním křížkem bude právě od tohoto tónu. Aby bylo zachováno pravidlo půltónů, musím zvýšit tón „f“ křížkem na „fis“:

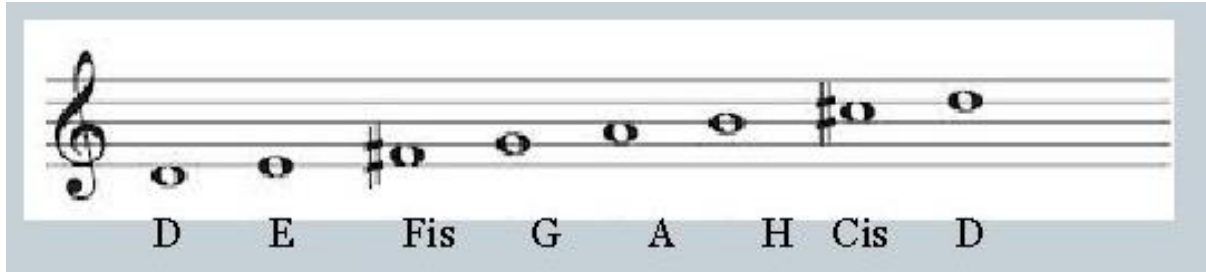


Základní umělecká škola Přelouč

K. H. Máchy 325

535 01 Přelouč

Následuje stupnice D dur. „D“ je opět pátým stupnice od G, bude mít dva křížky. Je to opět z důvodu zachování střídání celých tónů a půltónů.

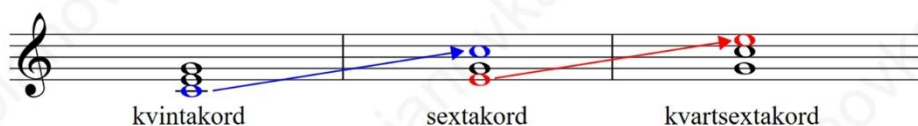


Stejným způsobem vytvoříme dvě následující stupnice A dur a poté E dur. Budou mít tři a čtyři křížky.



5) Tónický kvintakord a jeho obraty

1., 3. a 5. tón ve stupnici tvoří kvintakord (akord = souzvuk nejméně tří tónů). V základní durové stupnici je to tedy c-e-g. Při obrazech kvintakordu postupujeme tak, že vezmeme vždy nejspodnější tón akordu, a posuneme (obrátime) ho o oktávu výše. Tím docílíme jiného obratu. Konkrétně u kvintakordu tento postup můžeme provést dvakrát. Třetím obratem bychom se vrátili zpátky do základního postavení kvintakordu.



Základní umělecká škola Přelouč

K. H. Máchy 325

535 01 Přelouč

6) Samostatné úkoly:

1. Zapiš předznamenání (křížky a bé ve správném pořadí) v houslovém a basovém klíči.
2. Zapiš v houslovém klíči stupnici D dur, vyznač půltóny. Posuvky piš přímo k notám.
3. Zapiš v basovém klíči stupnici E dur, vyznač půltóny. Posuvky napiš do předznamenání.
4. Samostatně vymysli, které durová stupnice budou následovat a proč. Budou mít 5, 6 a nakonec 7 křížků. Stupnice zapiš, posuvky napiš přímo před noty a vyznač půltóny.
5. Zapiš tónický kvintakord a jeho obraty ve stupnici A dur, H dur a Fis dur. Nezapomeň na posuvky u not!