

## Hudební nauka 15. týden

Milí žáci, vážení rodiče.

Tento týden je odpočinkový. Žádné domácí úkoly, jen poznávací čtení.

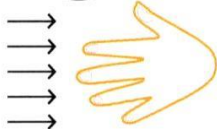
Dozvíte se, kde hledat původ noty B a jak vznikl tvar houslového a basového klíče.

A ještě jedna důležitá informace. Na vébových stránkách ZUŠ v sekci Dokumenty najdete odkaz k online konzultacím z HN.

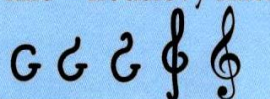
První ročník má na starost p. uč. Hvězdoslava Přinesdomů.

### Notová osnova a klíče

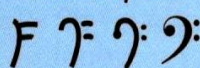
Notová osnova má tolik linek, kolik máš ty prstů na jedné ruce.



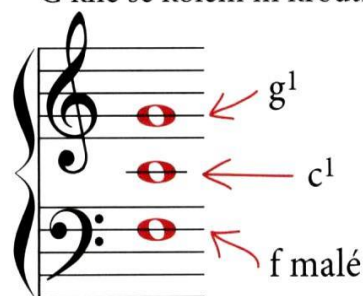
Z písmene G vznikl G klíč = houslový klíč:



Z písmene F vznikl F klíč = basový klíč:



Nota  $g^1$  leží na druhé lince, G klíč se kolem ní kroutí.



Malé f leží zrcadlově na druhé lince shora, která prochází mezi tečkami F klíče.



# TÓN „Bé“

Snížený tón od H nazýváme hes, ale častěji bé. Kde se vzal tento název tónu, když jména všech zvýšených a snížených tónů mají v sobě jméno základního tónu (např. Ces - C - Cis)? Jako většina záhad v hudební teorii je i podivný název tónu „B“ ukryt v historii.

## JAK SE NARODIL ZÁHADNÝ TÓN „B“

Před dávnými dobami, kdy si lidé teprve začínali prozpěvovat, vznikaly nejrůznější popěvky či písničky, ve kterých lidé vyjadřovali své radosti, ale i starosti a bolesti.

Později si lidé ke zpívání začali ťukat klacíky, cinkali a bubnovali různými předměty. Tak vznikaly první hudební nástroje. K úplně prvním bicím nástrojům brzy přibýly různé píšťaly a dokonce nástroje, které byly krásně vyřezávané a na kterých byly napnuty struny, na které se drnkalo. Mezi ty úplně nejstarší strunné nástroje patřila například lyra, harfa nebo loutna.

Harfa se brzy stala velmi oblíbeným nástrojem i v královské společnosti. Byl to nástroj, který hudbu nejen doprovázel, ale na který mohli lidé zahrát celý popěvek tak, jak jej zpívali.

Když potom lidé vymysleli nějakou hezkou melodii, napadlo je, že by byla škoda, aby se melodie nedochovala. Ale jak ji zapsat, když v té době ještě lidé neměli noty ani notovou osnovu? A tak struny na harfě označili písmeny. Začali hezky od A. Struny na harfě tehdy byly naladěny na stejné tóny jako dnes máme bílé klapky na klavíru, jen začínaly od A. A tak jim vyšlo A ,B, C, D, E, F ,G, (A, B, C...) s tím, že naše dnešní H nazývali B.



Pokud lidé zpívali a hráli v této základní tónině, bylo vše v pořádku. Ale občas potřebovali zazpívat melodii v tónině jiné. A tak vznikla tónina, ve které stačilo snížit pouze jeden tón. Snížený tón byl právě jejich tón B, který musel harfista přeladit a snížit o půl tónu.

Ale jak tento snížený tón označit?

A tak lidé původní B napsali jako hranaté B **B** a snížené B jako kulaté b **b**.

Později, aby hudebníci oba tóny lépe odlišili, začali hranaté B označovat jako H. H bylo totiž hranatému B podobné a navíc bylo dalším volným písmenkem v abecedě.

**A tak přišel na svět tón H i záhadný tón „B“.**